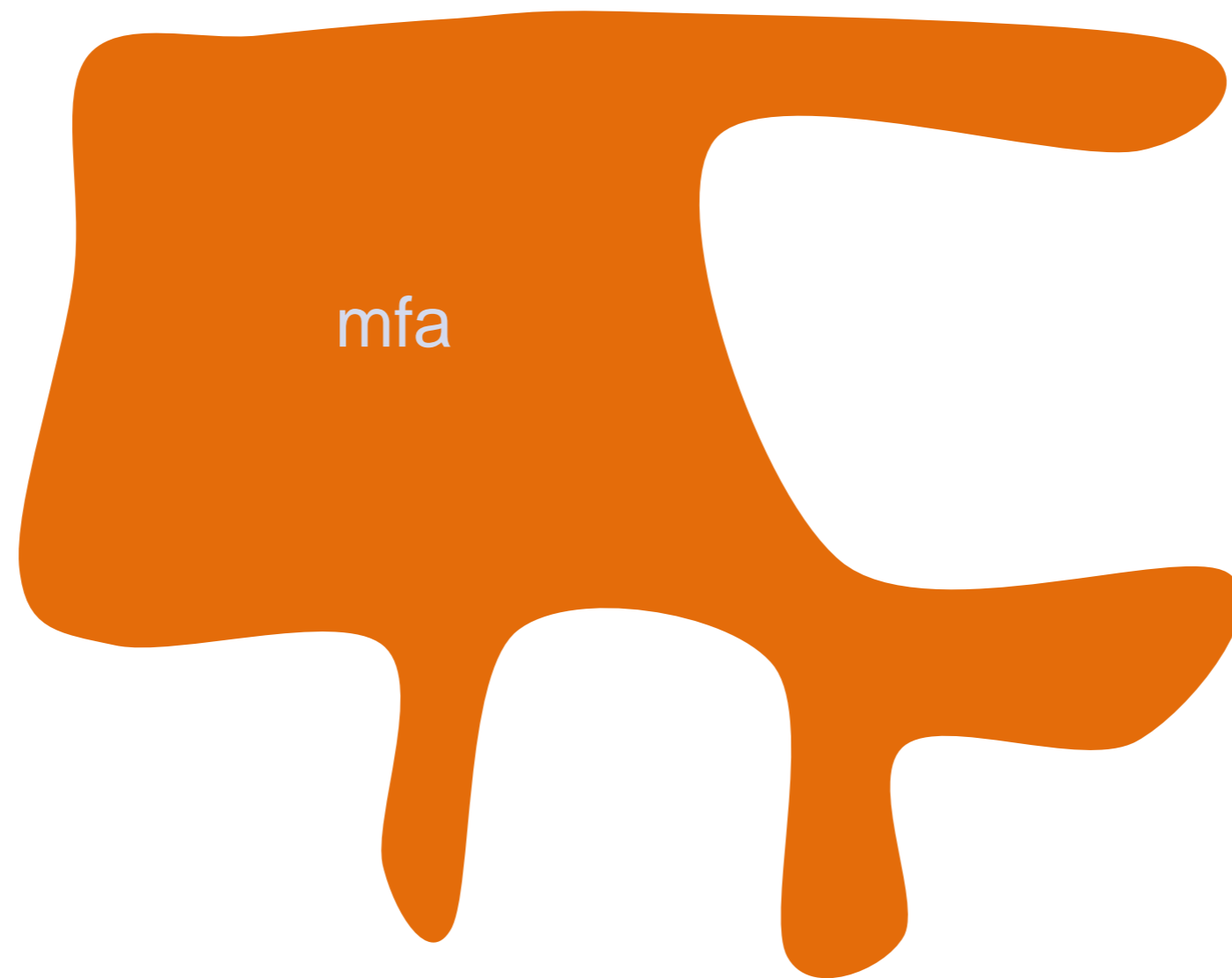


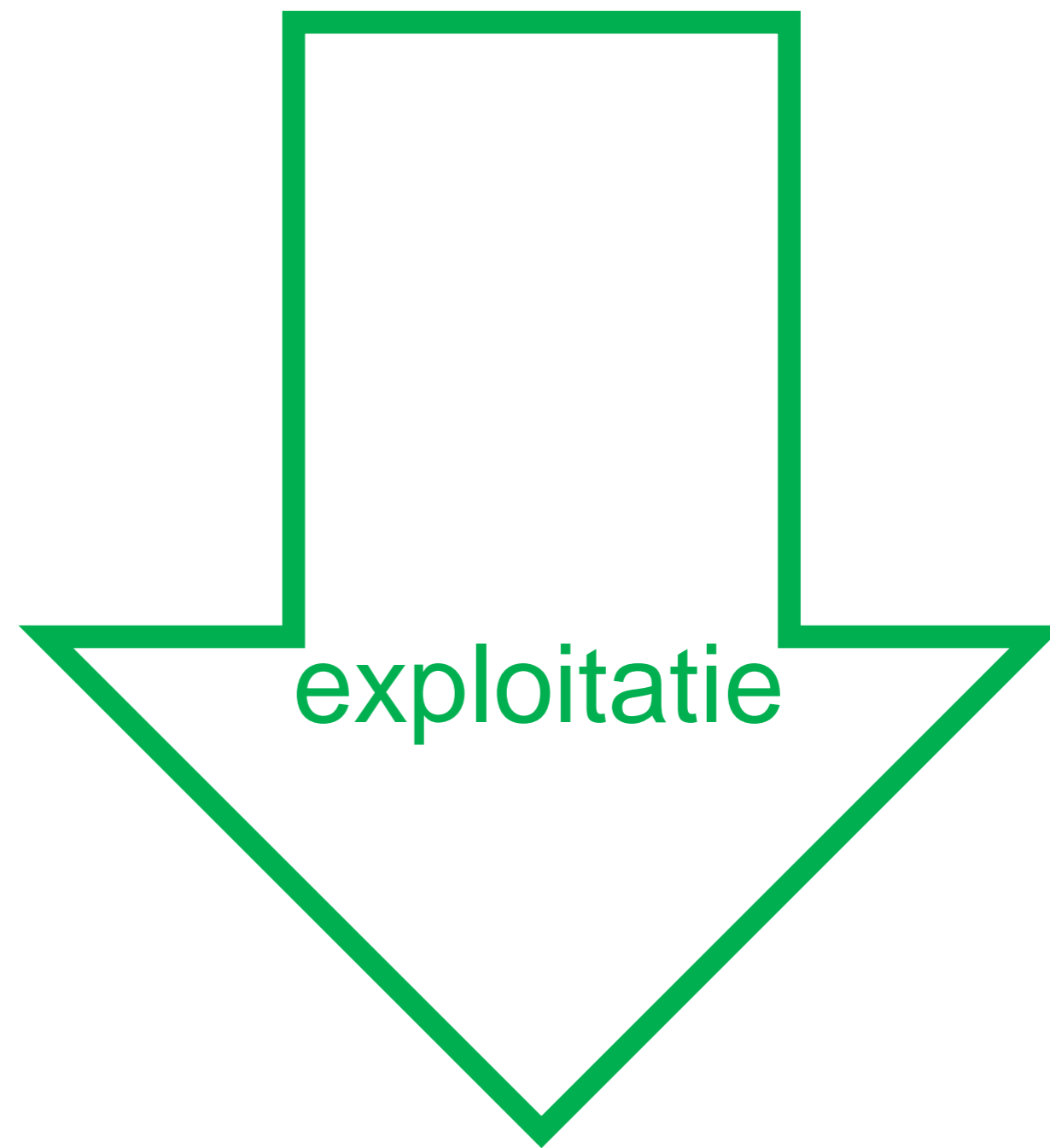
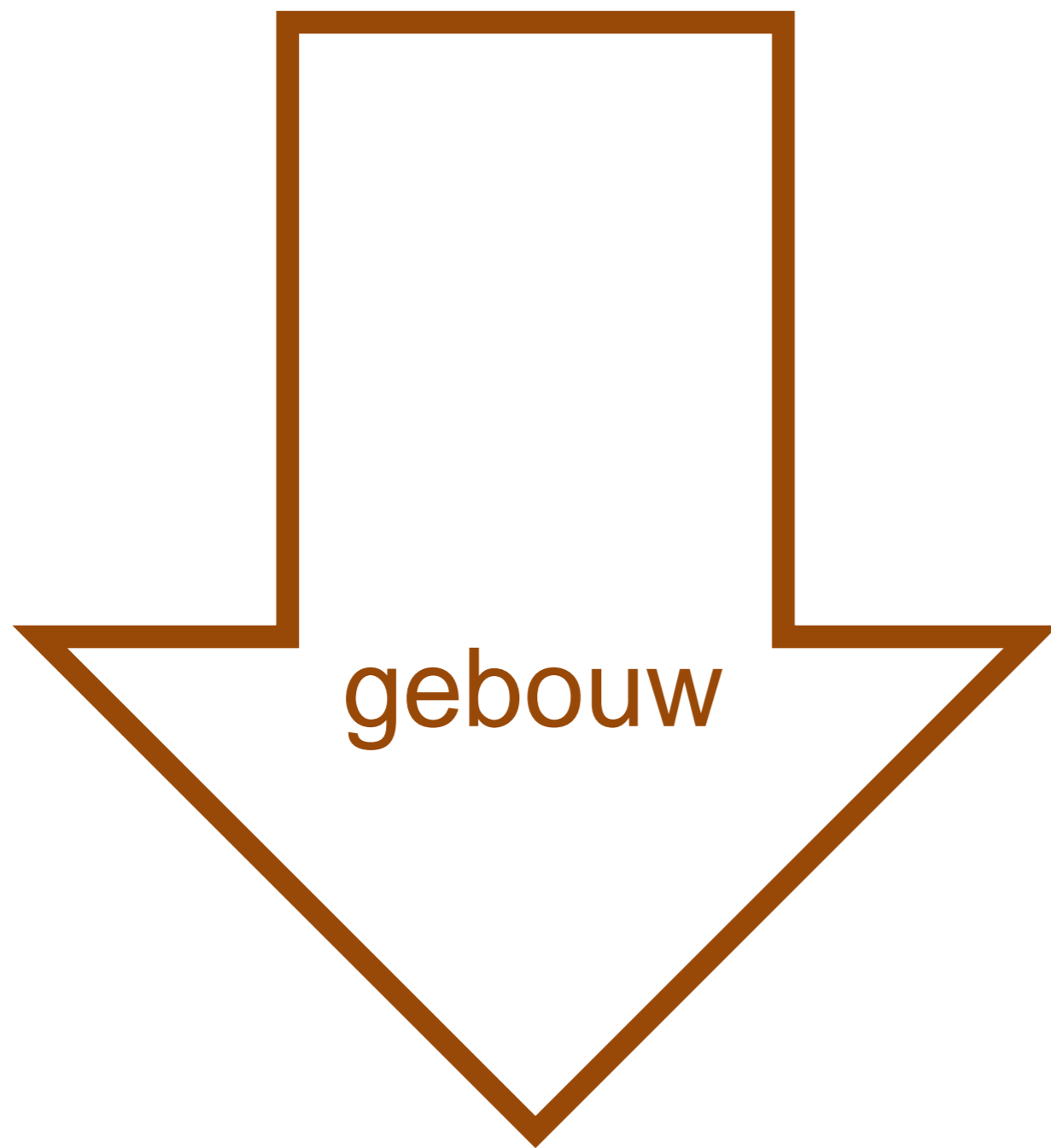


MFA IN DE KERK



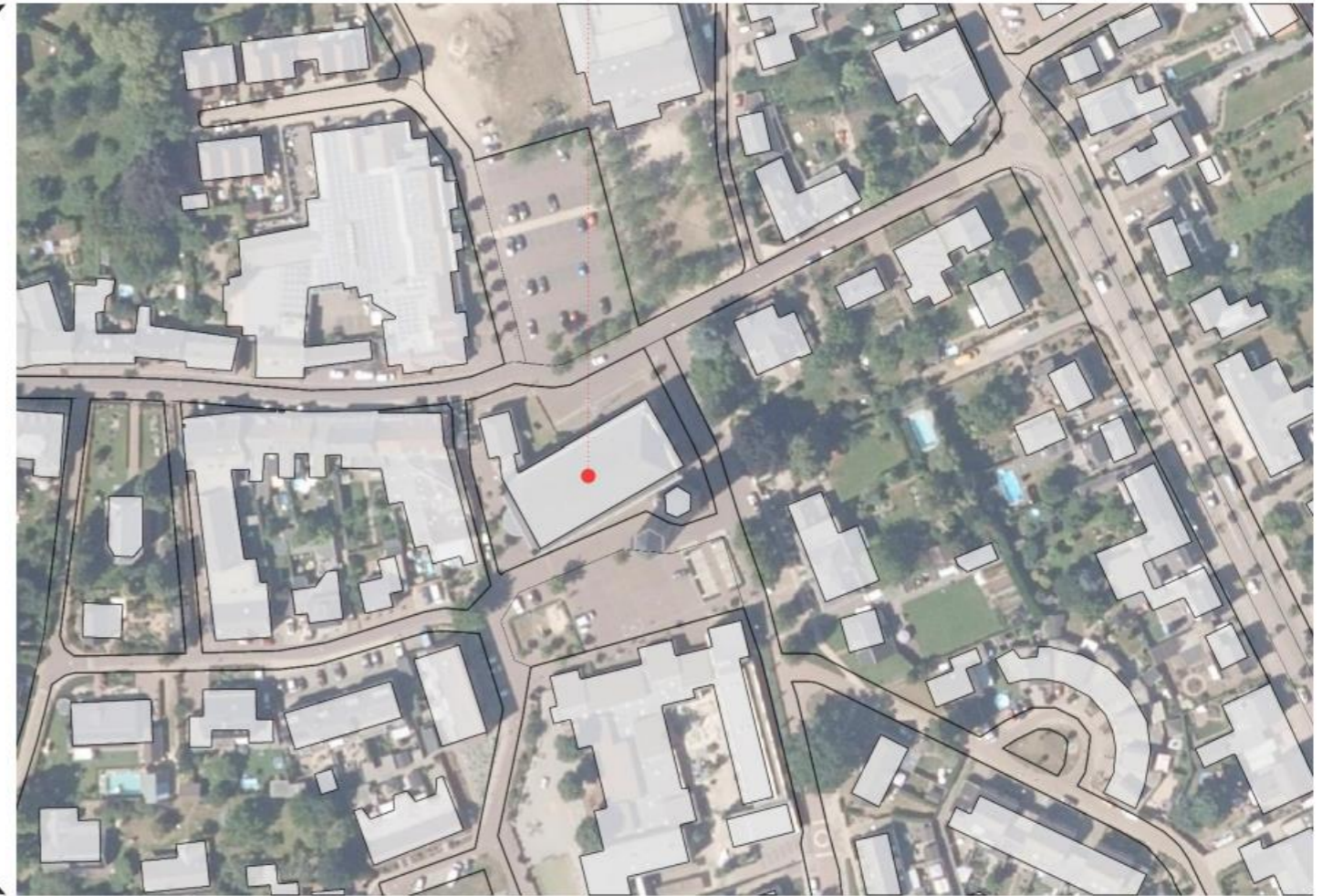
Disclaimer

- Schetsontwerp
- Korte doorlooptijd
- PvE nog onvoldoende diepgang





luchtfoto Vierlingsbeek (bron: ruimtelijkeplannen.nl)



zoom luchtfoto met aanduiding bebouwing (bron: ruimtelijkeplannen.nl)

Locatie

Foto's en illustraties:
a2o atelier voor architectuur en omgeving



foto 01: zicht op ingang kerk vanaf Pastoor Jansenstraat



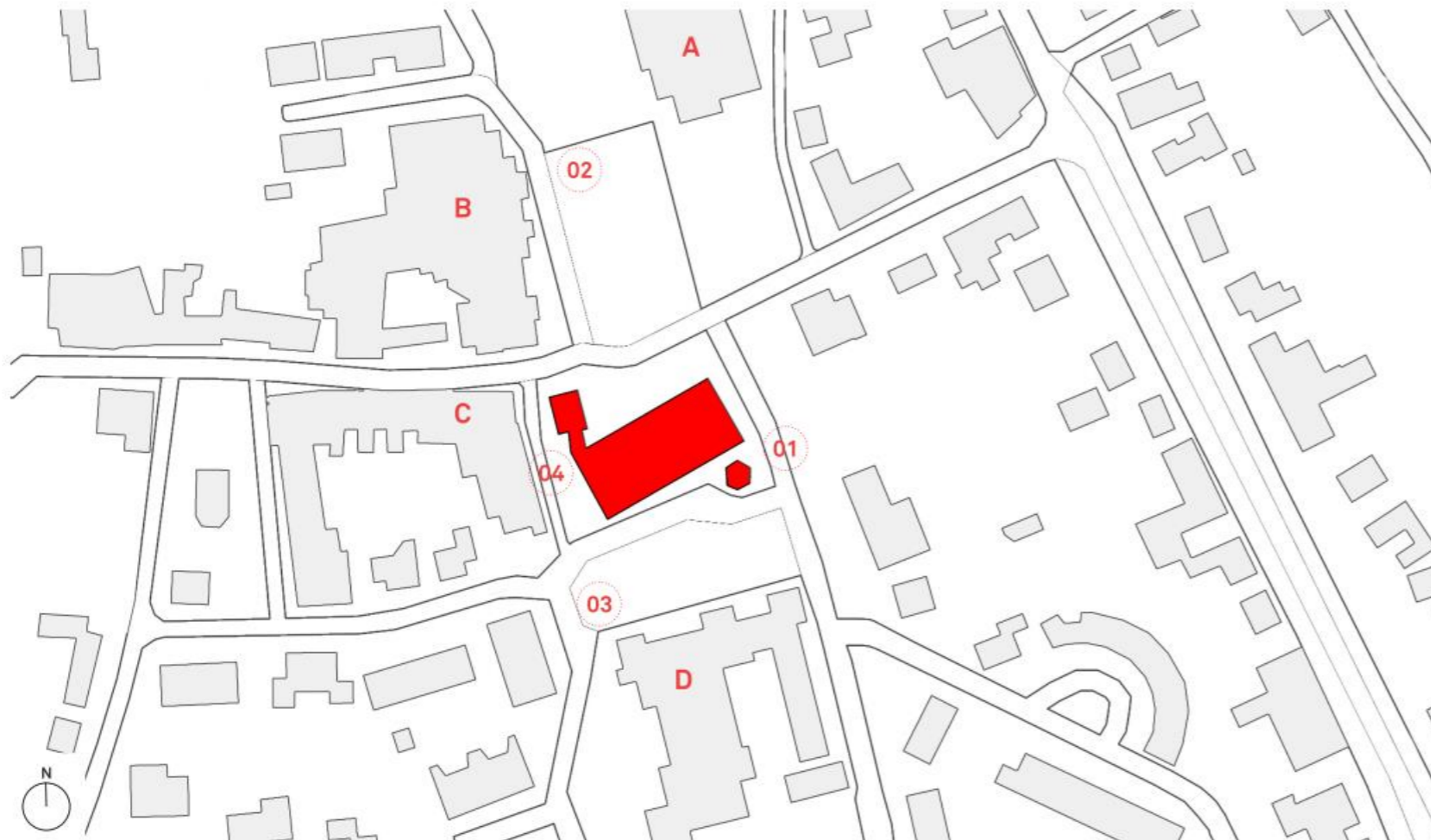
foto 02: zicht op kerk vanaf Vrijthof



foto 03: zicht op kerk vanaf Laurentiushof



foto 04: zicht op kerk vanaf 't Zwaantje



inplantingsplan Sint Laurentiuskerk in het centrum van Vierlingsbeek

Het kerkgebouw leent zich functioneel in de basis vrij goed voor een multifunctionele accommodatie. En allereerst is een kerkgebouw in het algemeen en dit gebouw in het bijzonder een icoon in het dorp. Door de uitgesproken toren is het een stedenbouwkundige markering. Van verre herkenbaar en wetende dat het de toren van Vierlingsbeek is. De ligging in combinatie met het plein is het hart van het dorp. Bereikbaarheid en parkeren zijn vanzelfsprekend zo goed als in voorzien. Zoals voorheen de katholieke kerk een centrale rol had in de plaatselijke parochie zo kan het nieuwe MFA een centrale rol krijgen in de Vierlingsbeekse samenleving

Foto's en illustraties:
a2o atelier voor architectuur en omgeving



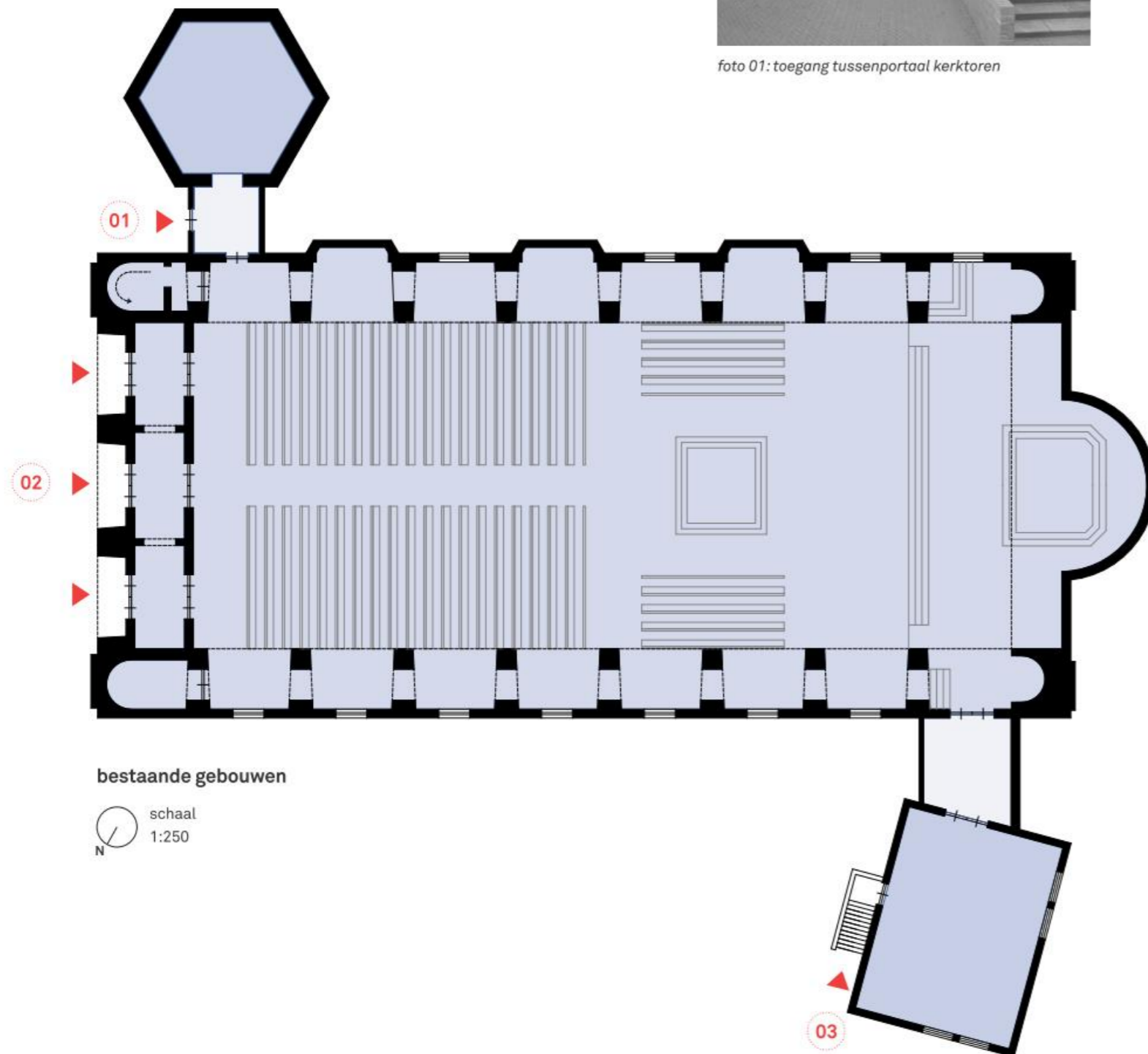
foto 01: toegang tussenportaal kerktoren



foto 02: toegang kerk



foto 03: toegang sacristie



drie hoofdgebouwen - één geheel

drie hoofdgebouwen worden gekoppeld door twee tussenportalen

de kerktoren

De kerktoren maakt geen onderdeel uit van deze studie, de kerktoren verandert niet van eigenaar. De bestaande toegang naar de toren blijft behouden, de toegang vanuit de kerk zal worden afgesloten.

het kerkgebouw

Het kerkgebouw wordt hierna verder besproken.

de sacristie

De sacristie is middels een tussenportaal verbonden met de kerk. De sacristie heeft een eigen toegang vanaf het Vrijthof. De schaal van de sacristie verhoudt zich tot de schaal van de bestaande bebouwing aan de Spoorstraat.

Foto's en illustraties:
a2o atelier voor architectuur en omgeving



foto 01



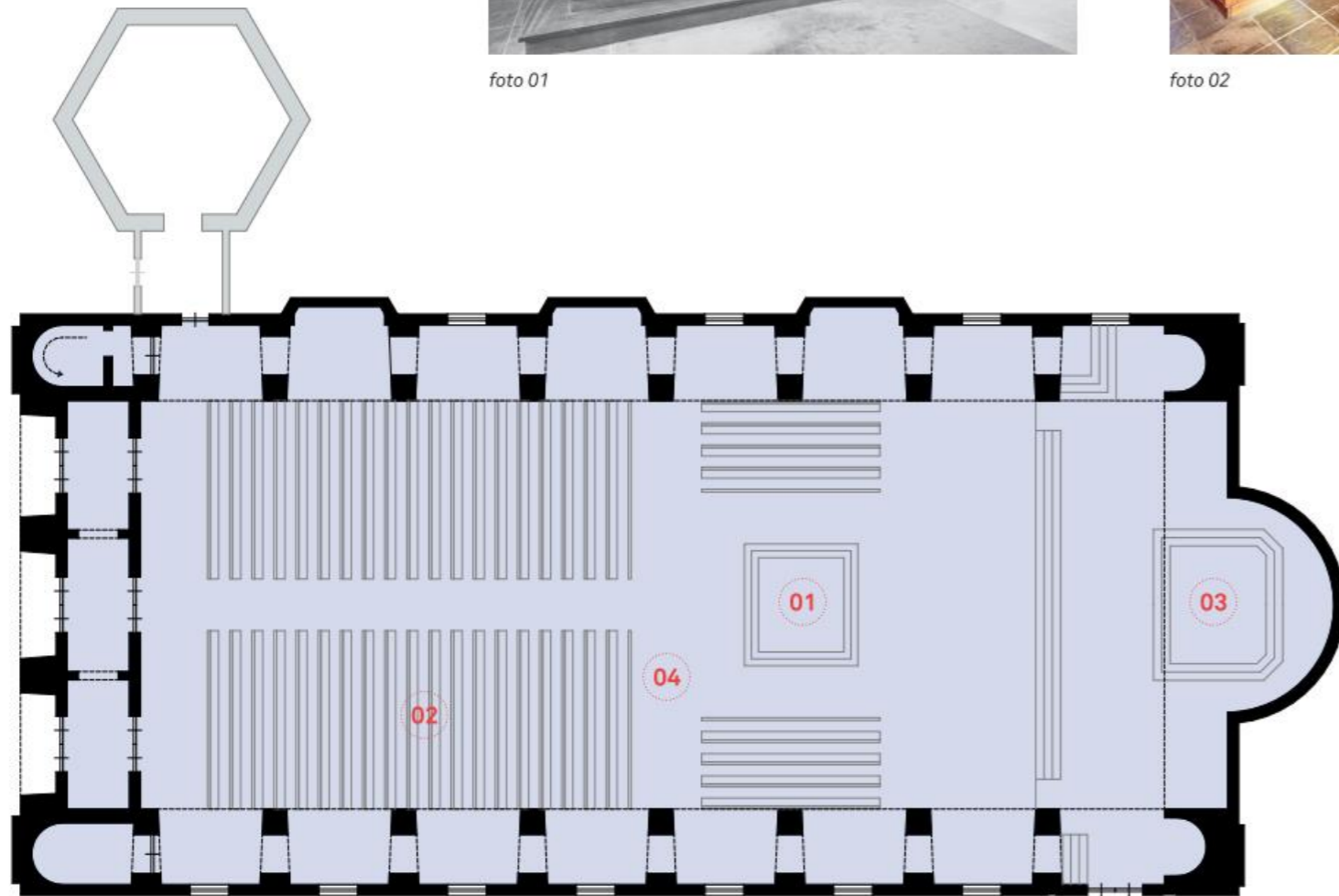
foto 02



foto 03



foto 04



het kerkgebouw


 schaal
 1:250



Foto's en illustraties:
a2o atelier voor architectuur en omgeving



foto 01: draagstructuur van de kerk

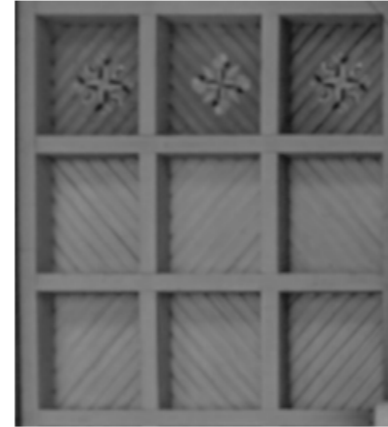
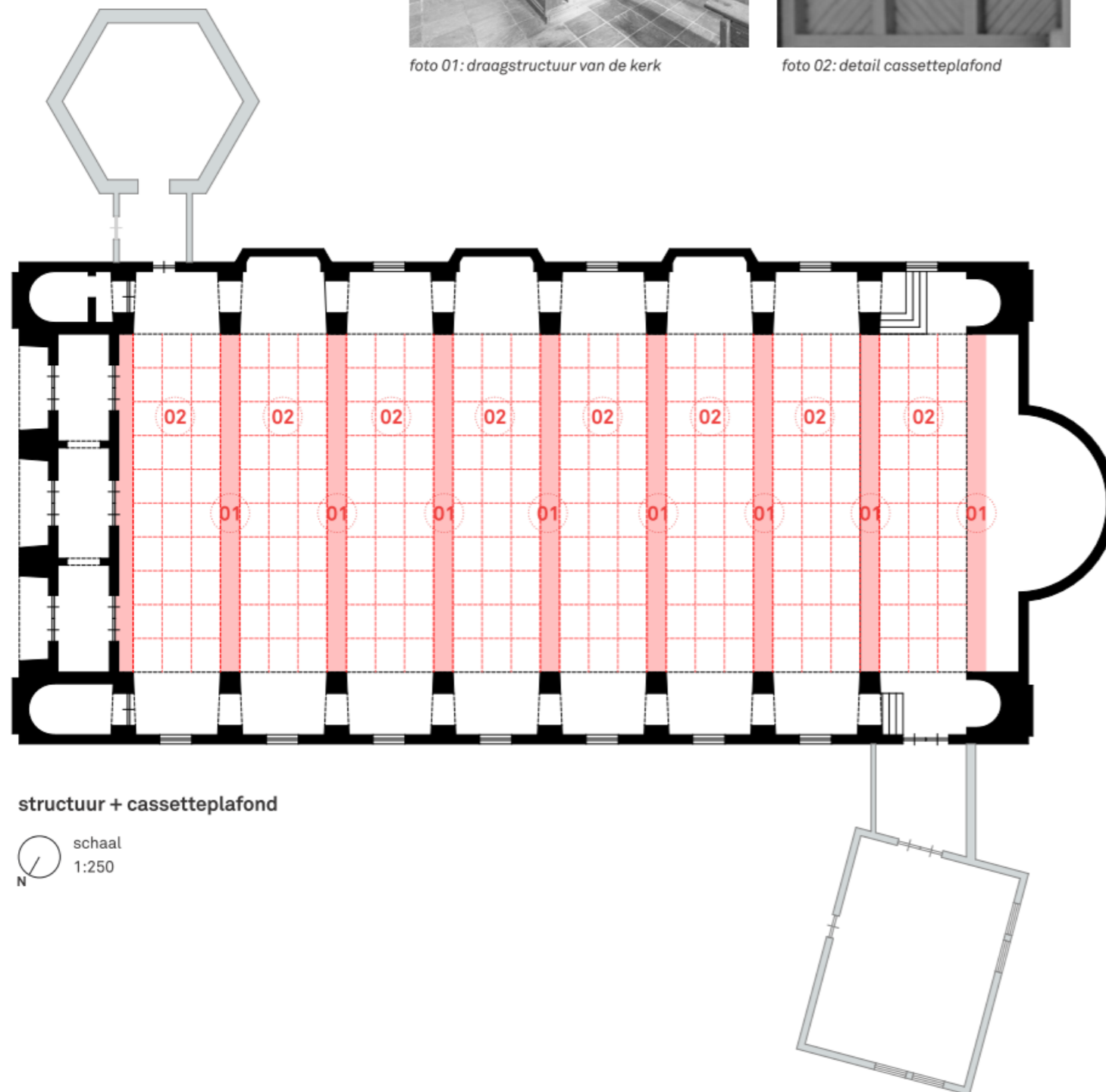


foto 02: detail cassetteplafond



het kerkgebouw

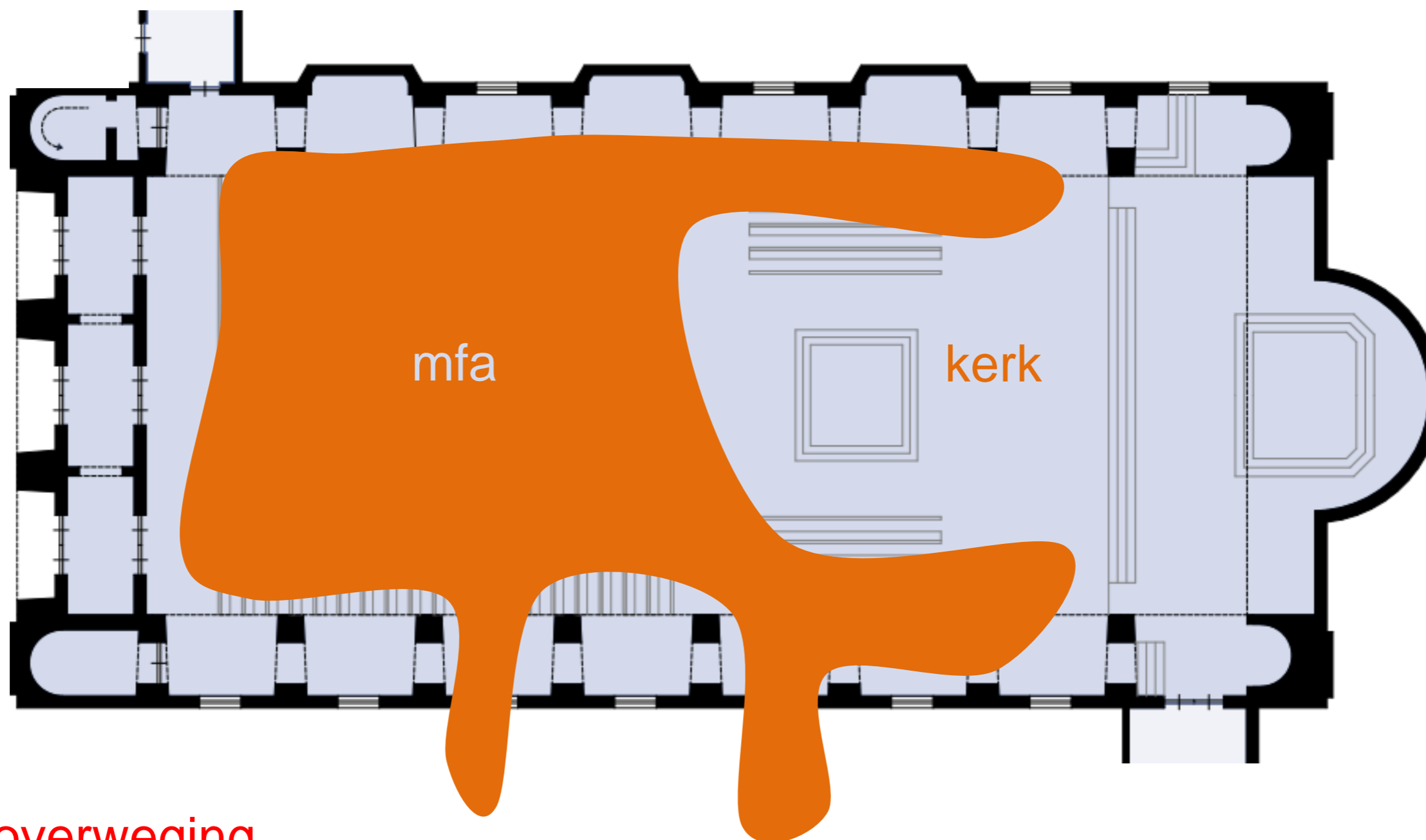
Het kerkgebouw dat werd gebouwd in 1952 is een eenbeukige hallenkerk naar ontwerp van de Boxtelse architect Jan Strik (1912-1992). Jan Strik is een architect die de cursus 'Kerkelijke Architectuur' onder invloed van de invloedrijke architect-monnik dom Hans van der Laan volgde: een cursus die liep van 1946-1973 speciaal voor architecten die (Katholieke) kerken bouwden waar deze verwoest waren in de Tweede Wereldoorlog. Deze cursus hangt samen met de bouwstijl de Bossche School. Andere belangrijke architecten in deze school waren Nico van der Laan en Jan De Jong, die ook veel in Zuidoost Brabant hebben gebouwd. De Bossche school wordt bestempeld als traditionalistisch omdat deze teruggrijpt naar vroegchristelijke bronnen en traditionele materialen en bouwtechnieken, zoals baksteen en tongewelven, wat ook in Vierlingsbeek te zien is. De architectuur wordt veelal getypeerd door oeroude bouwvormen zoals zes- en achthoeken, wat ook in de plattegrond van de toren is te herkennen. Bovendien is het spel van maten en verhoudingen belangrijk om een ritmische, 'melodieuze' architectuur tot stand te brengen: te zien in de verhoudingen van deze kerk, in de imposante cassetteplafonds en de ritmiek van de boogramen.

De architect Jan Strik heeft ook in de regio verder gewerkt aan een oeuvre van kerkgebouwen, zo heeft hij in Overloon het ontwerp gemaakt voor de Heilige Theobaldus en Antonius van Paduakerk, nu een rijksmonument. De kerk in Vierlingsbeek is typisch een voorbeeld van zijn vroege werk, waarin hij de traditionalistische benadering van de Bossche school omarmt. Zijn latere werk, zoals in Overloon, is eerder progressief en modernistisch van aard, waarbij hij de Bossche school principes laat voor wat ze zijn en kiest voor liturgische vernieuwing.

Foto's en illustraties:
a2o atelier voor architectuur en omgeving

Het indrukwekkende gebouw met zijn grote afmetingen is natuurlijk vanuit een religieuze achtergrond ontworpen. Groot, rigide maar ook esthetisch. Het getuigt van schoonheid. De bouwstijl van het gebouw, ontworpen door Jan Strik is het best te duiden met de ontwerpprincipes uit de beginperiode van de traditionalistische stijl van de Bossche school. Dat kenmerkt zich ondermeer in symmetrie, baksteen-architectuur en de typische gedekte Bossche school kleuren. Monumentaal en geïnspireerd op de romaanse kerkarchitectuur. De zwaarte van het gebouw en de tongewelven zijn hier een mooi voorbeeld van.

Deze architectonische kwaliteit is niet letterlijk te behouden bij het integreren van een MFA in dit gebouw. De architectonische kwaliteit kan echter wel ingezet worden als waardevolle achtergrond van haar nieuwe toekomst, de multifunctionele accommodatie. De architectonische opgave is dan ook om de nieuwe functie met haar eigentijdse eigenschappen met respect voor de oorspronkelijke krachtige schijnbare eenvoud van het gebouw in te passen. Daarmee een mfa te creëren dat minstens van een zelfde (architectonische) kwaliteit is.



overweging
door contrast elkaars kwaliteiten versterken

Het nieuwe concept.

Het ontwerpconcept bestaat uit het maken van een indoor dorpsplein met daaromheen zalen, foyer en facilitaire ruimtes als bergingen en sanitair.

De relatie tussen het Vrijthof, het echte dorpsplein, en het indoorplein is hierbij wezenlijk. Dat is waar de magie plaats vindt. Tussen indoorplein en Vrijthof ligt de foyer met het buitenterras.

De wand tussen indoor dorpsplein en foyer is deels transparant en voorzien van meerdere dubbele deuren om zo te functioneren als een café aan het plein. De relatie met de foyer en "mfa-balkon" naar het Vrijthof wordt gemaximaliseerd door een drietal transparante erkers in de grote bogen in de gevel. De ramen tussen de erkers worden doorgetrokken tot op de begane grond. Zo wordt het gebouw van mfa-balkon naar het indoor dorpsplein doorwaadbaar. Door deze basale ingreep in functie wordt de noordgevel in plaats van de oostgevel de voorgevel en benadrukt daarmee het nieuwe elan, het toekomstige seculiere leven van het gebouw. Met respect voor het verleden.

De Multi Functionele Accommodatie.

Het gebouw zal onderdak gaan bieden aan een groot scala aan gebruikers en functies. Zie hiervoor onder andere het overzicht van de regiegroep overzicht Concordia van 20 november 2020. Aangevuld met KOB en dagopvang voor ouderen.

Het credo is ontmoeten en groeten, rouwen en trouwen. Multifunctioneel en flexibel.

Zo dient het nieuwe gebouw de dynamiek van veranderende behoeften in het gebouw aan te kunnen. Duidelijke hoofdstructuren en een optimale ontsluitingen is daarbij essentieel.

Een aantal voorbeelden:

Het indoordorpsplein met omloop

Het trappenhuis met lift

Het respecteren van de hoofdvorm van het gebouw.

De binding met zijn omgeving.

Het kerkgebouw.

Van de bestaande eenbeukige hoofdstructuur wordt dankbaar gebruik gemaakt om het gebouw in te delen. Het indoor dorpsplein in het midden van de beuk. Het altaar als podium in het verlengde ervan. De grote beuk wordt voor ca een derde deel voorzien van drie verdiepingen met zalen: begane grond, 1e en 2e verdieping. Rondom het indoordorpsplein en de zalen wordt op de 1e verdieping een omloop gemaakt. Aan deze omloop liggen de tongewelven. Door nu vanuit een andere hoogte ervaren, worden dit praktische nissen. De omloop ter plaatse van het dorpsplein geeft zicht op het plein. (Paradiso Amsterdam)

De portalen van de oorspronkelijke kerk worden het structurele stijgpunt, een makkelijk beloopbare trap en een ruime lift die de 1e en 2e verdieping ontsluit. Door aandacht te schenken aan de hoofdtrap en de ruimtelijke verbinding tussen omloop en dorpsplein wordt de ogenschijnlijke barrière van verdiepingen geslecht. Ook voor mensen die slecht ter been zijn.

De combinatie van het buiten-dorpsbalkon met entree foyer en indoordorpsplein zijn structureel de ruggegraat van het plan.

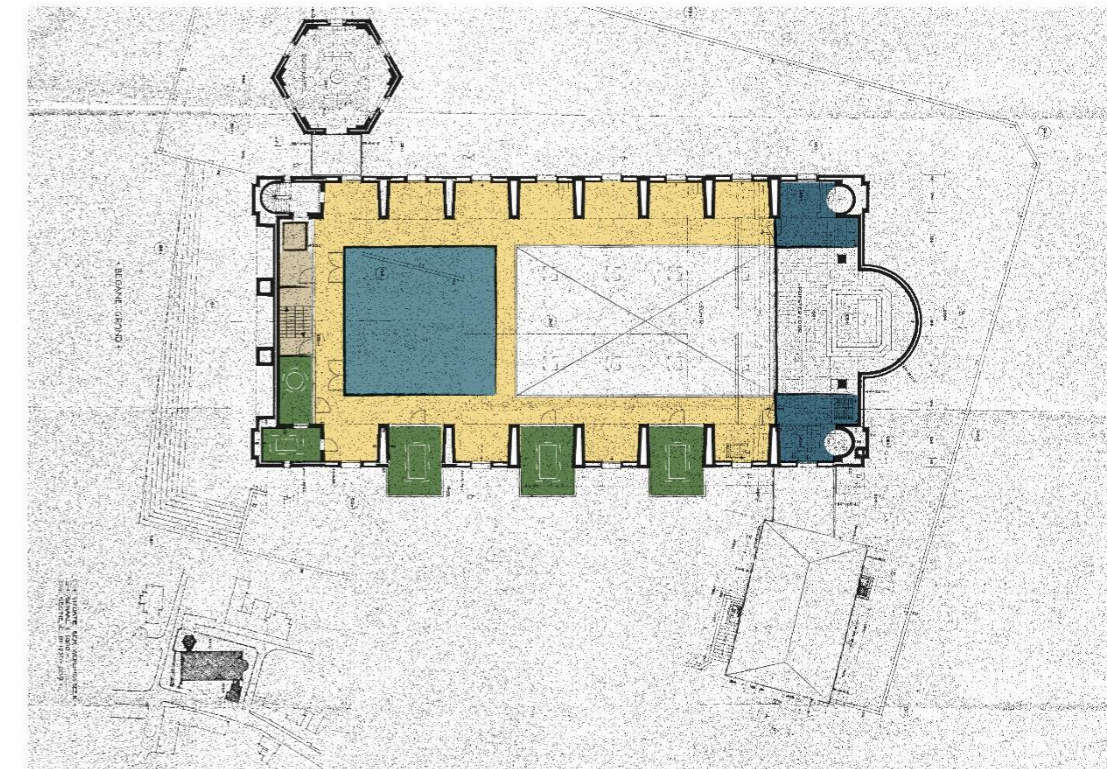
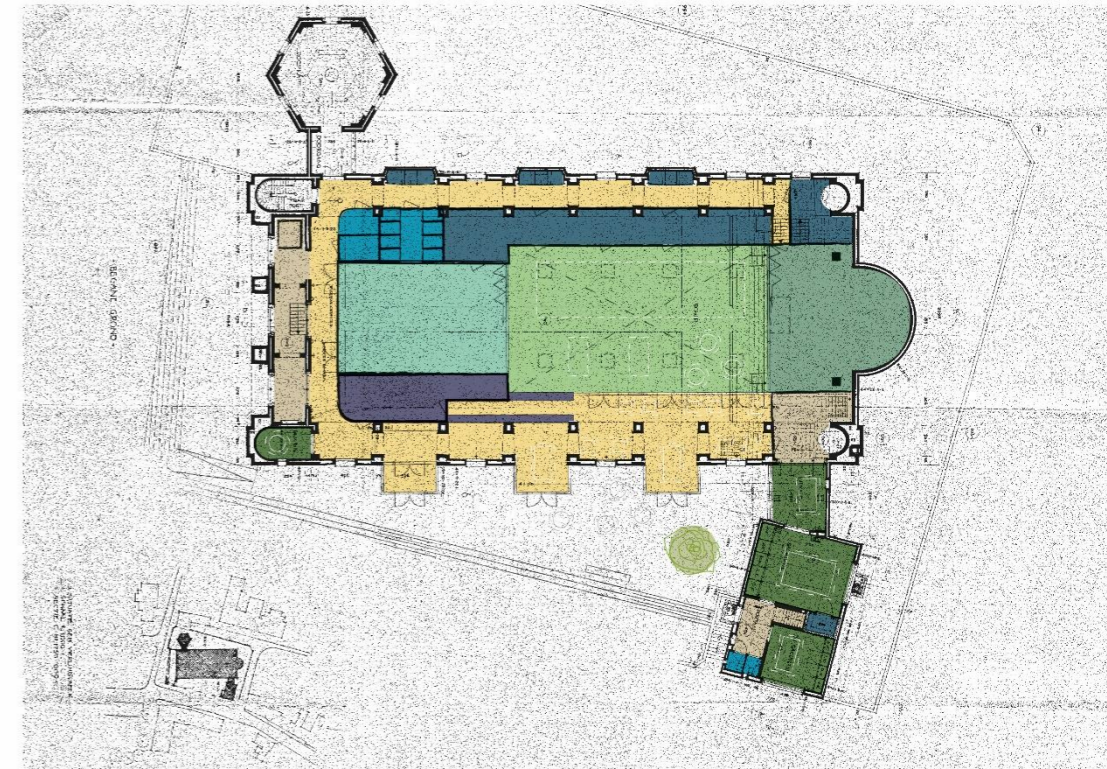
Op het indoorplein kunnen allerlei activiteiten plaatsvinden. Denk aan samenkomst in aansluiting op de foyer. Er kan worden gebiljart middels biljarts die in de bodem kunnen zakken. Er kan indoor jeu de boules worden gespeeld. De zaal kan in combinatie met het podium voor allerlei optredens gebruikt worden. Trainingsruimte voor de dansgarde. Pronkzitting carnavalsvereniging, etc, etc.

De zalen 1, 3 op de begane grond en zaal 4 op de verdieping, waarvan zaal 3 het podium is kunnen door diverse gebruikers worden gebruikt.

Zaal 4 kan eventueel nog opgedeeld worden via paneelwanden.

De omloop op de begane grond is een hoofdstructuur die de verkeersbewegingen ordent en voorziet in heldere vluchtwegen. Zo is ook de omloop op de verdieping logisch en heeft als meerwaarde de diverse nissen voor multifunctioneel gebruik. De nissen aan de zuidzijde lenen zich prima als bibliotheek. De drie kamers in de erkers zijn prachtige kamers voor vergaderen of ander kleinschalig gebruik.

Er wordt volop voorzien in berguimten. De zone aan de zuidkant ligt strategisch tegen de zalen en sluit aan op de omloop. Het podium wordt onderkeldert en staat in verbinding met de kelder onder het sacristiegebouw. De nieuwe kelder leent zich prima voor de opslag van de instrumente; voor de fanfare.



Sacristiegebouw.

Het sacristiegebouw leent zich goed voor dagopvang van ouderen. Het is intiem van schaal en is goed bereikbaar en sluit aan op het dorpsbalkon. Wanneer de dagopvang niet in gebruik is kan de ruimte worden gebruikt voor vergaderen of andere doelen zoals artiestenruimte bij optredens.

Het geheel aan gebouwen met dorpsbalkon kan bij grote festivals als tijdens carnaval in z'n geheel ingezet worden.

Verbouwen.

Om een goed MFA in de bestaande kerk te implementeren moet het gebouw verbouwd worden.

Idee is om het MFA zoveel mogelijk in het bestaande gebouw in te bouwen. Daarmee wordt enerzijds recht gedaan aan de historie van het gebouw en worden de kosten beperkt.

Enkel aan de noordzijde worden architectonische erkers in een drietal bogen ca 3 meter uitgebouwd.

In de gevels worden kozijnen vervangen en ramen vergroot. In het dak worden een tiental lichthappers aangebracht. Met deze ingrepen wordt er veel daglicht tot diep in het gebouw binnengebracht. Zo krijgt het indoor plein ook echt een pleingevoel.

Verder zijn de grote ingrepen de realisatie van trappen en lift, het bouwen van de zalen 1, 4 en de bergruimte op de 2e verdieping. De bergingen aan de zalen en de omloop op de verdieping.

En tenslotte het voorzien van een kelder onder het podium.

Het sacristiegebouw zal in de basis onveranderd blijven maar wel waar nodig worden voorzien van nieuwe afwerkingen en kozijnen.

Installaties.

Het gehele gebouw zal moeten worden voorzien van nieuwe installaties. Denk daarbij aan verwarming, ventilatie, koeling, water, riolering, sanitair, electra, data, brand- en inbraakbeveiliging.

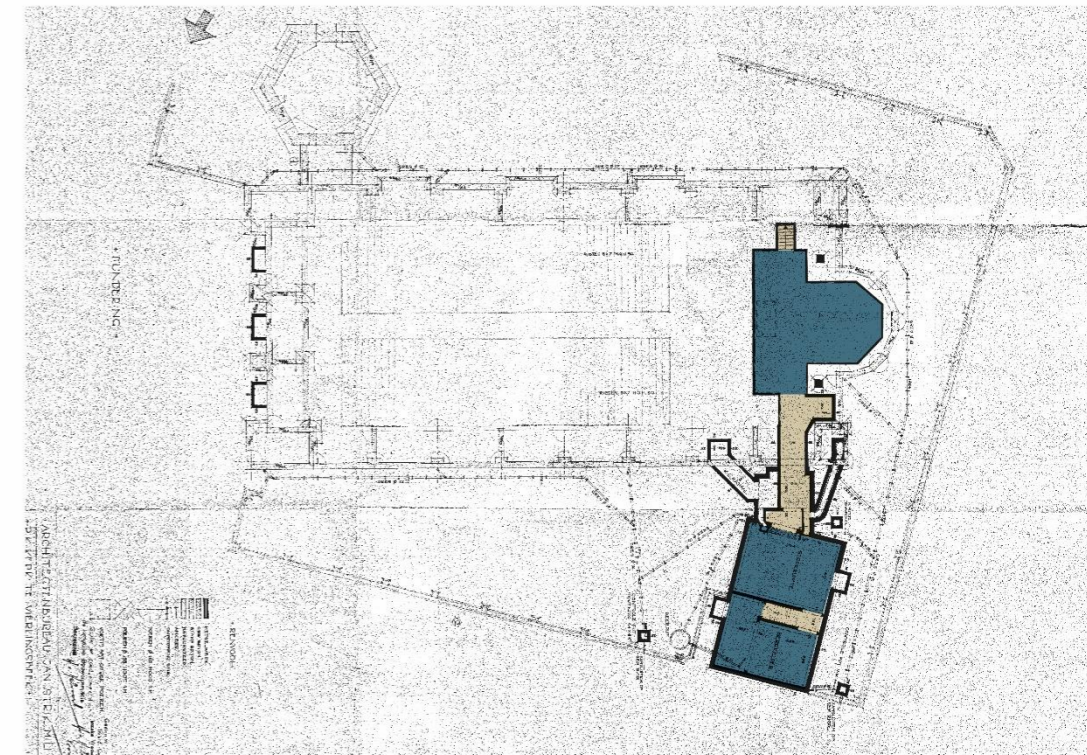
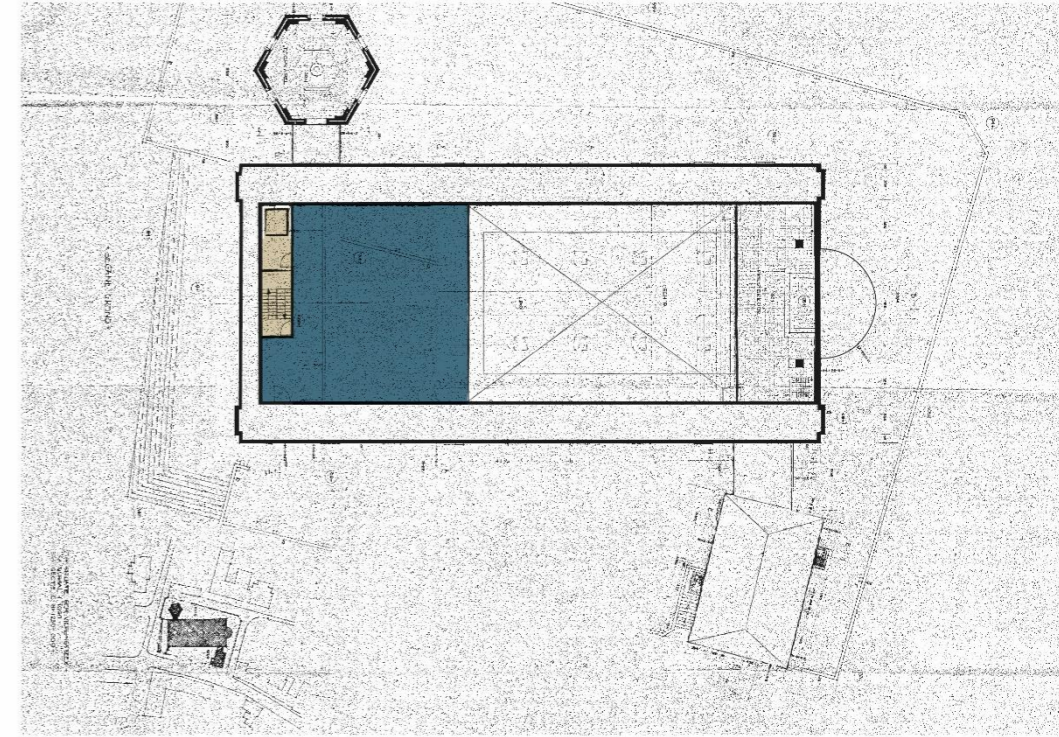
En natuurlijk de specifieke installaties als geluid en verlichtingstechnieken voor muziek en optredens.

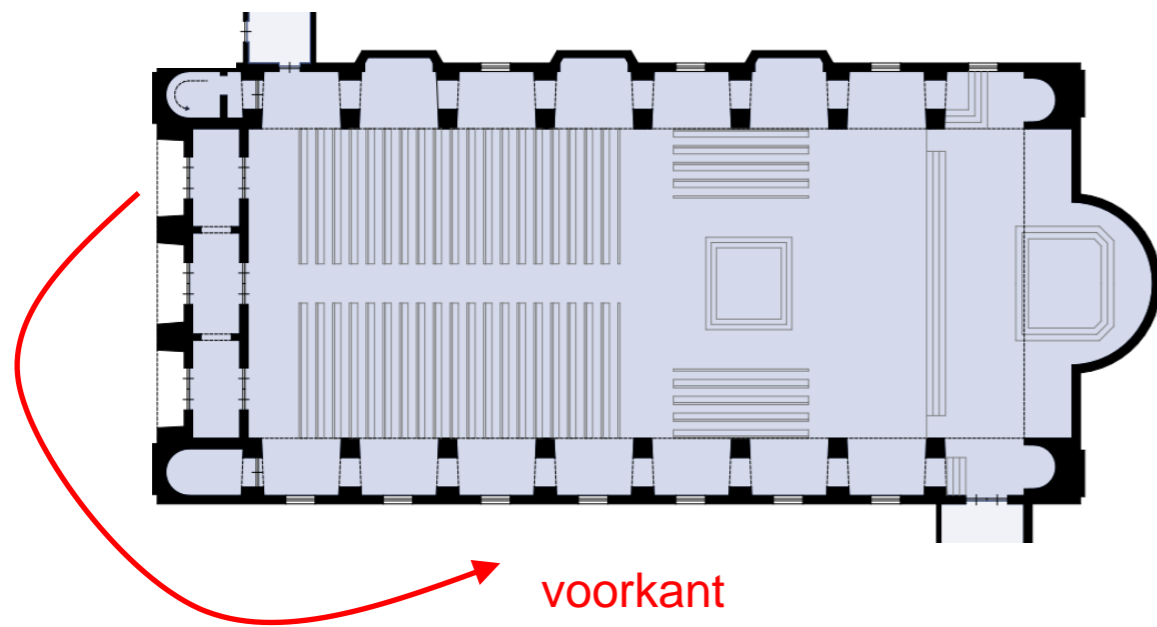
Verduurzaming.

In de basis is het gebruik van het bestaande gebouw in plaats van nieuwbouw de meest duurzame oplossing vergeleken met nieuwbouw. Reden te meer om het gebouw in al zijngoede eigenschappen te omarmen.

Het bestaande gebouw kan op een redelijk niveau worden geïsoleerd. Zo kunnen de begane grondvloeren worden geïsoleerd. De spouwen worden gevuld, kozijnen worden vervangen door nieuwe met dubbel dan wel triple glas. De kapvloer kan worden voorzien van isolatie en de zuidkant van de kap worden voorzien van zonnepanelen.

Het spreekt verder voor zich dat installatie volgens de huidige stand van zaken en eisen duurzaam worden uitgevoerd.

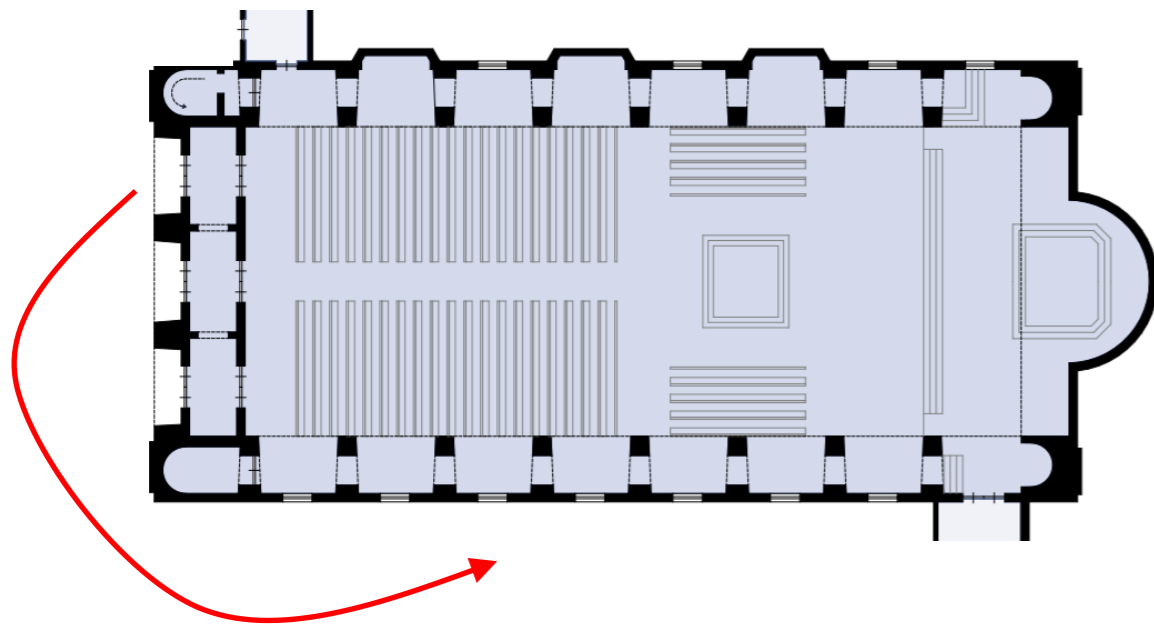




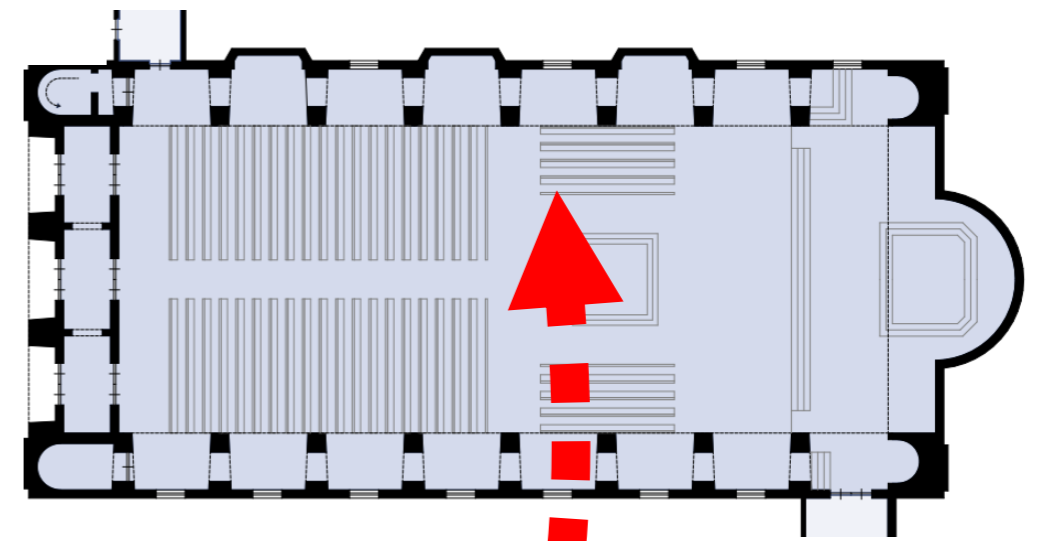
voorkant

transitie entree

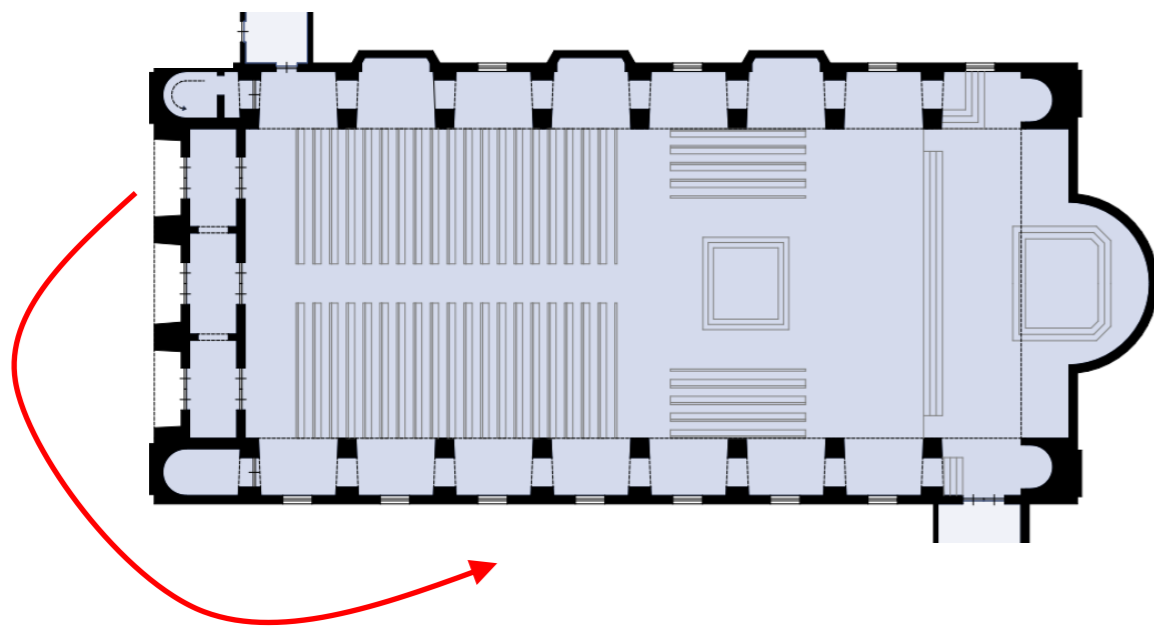
concepten



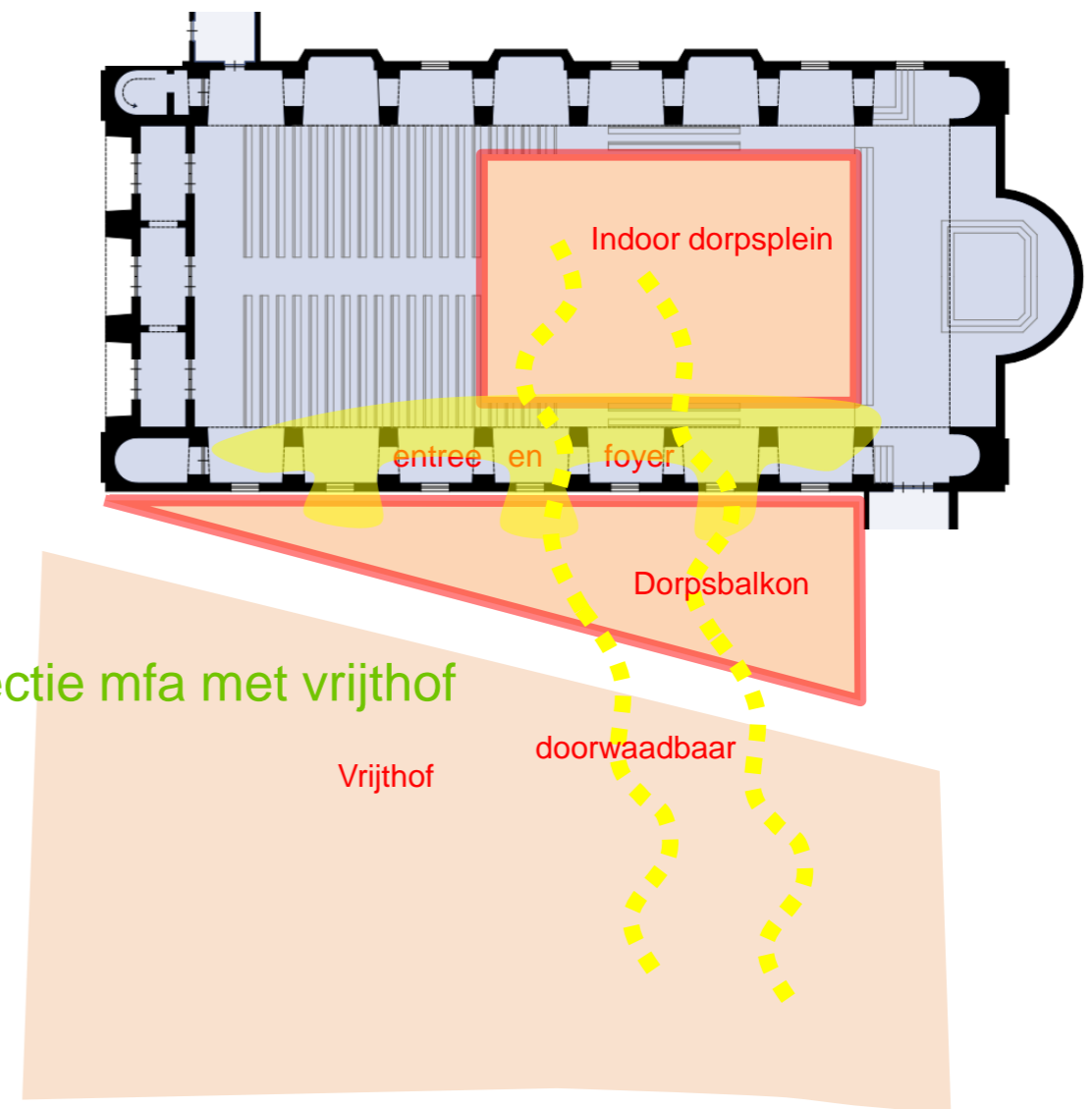
transitie entree



connectie mfa met vrijthof

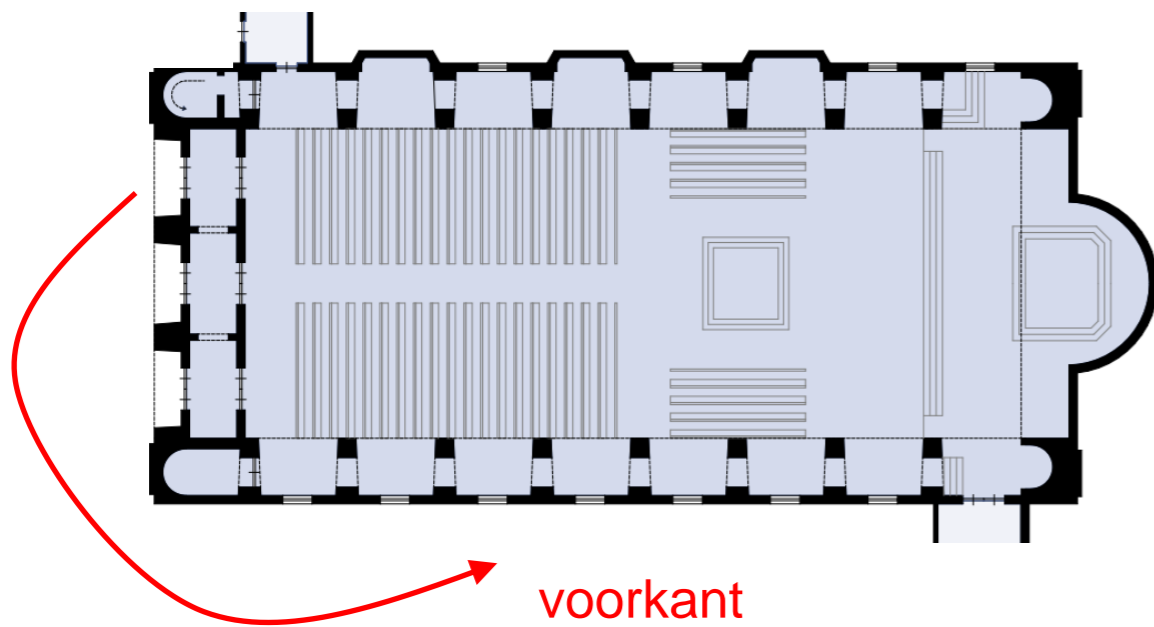


transitie entree



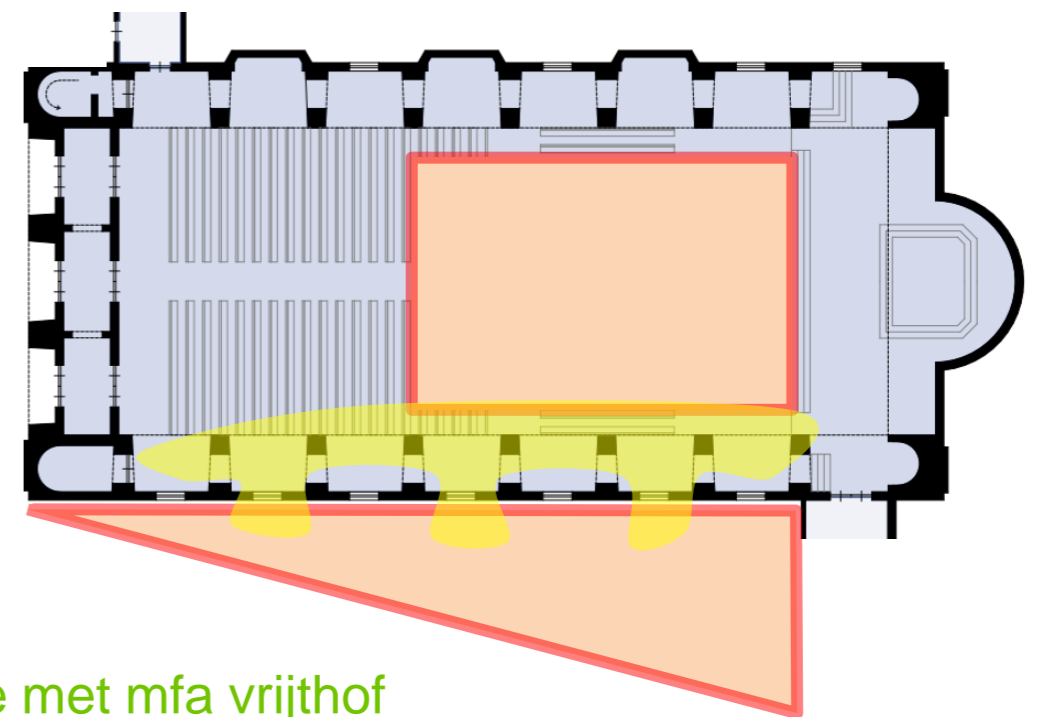
connectie mfa met vrijthof

concepten

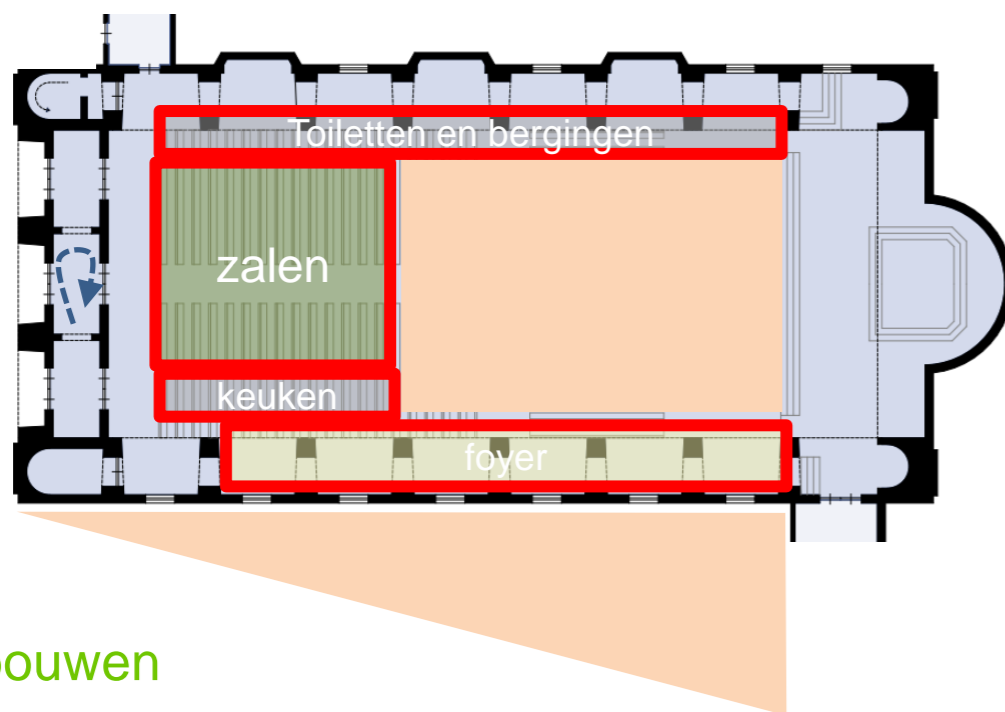


voorkant

transitie entree

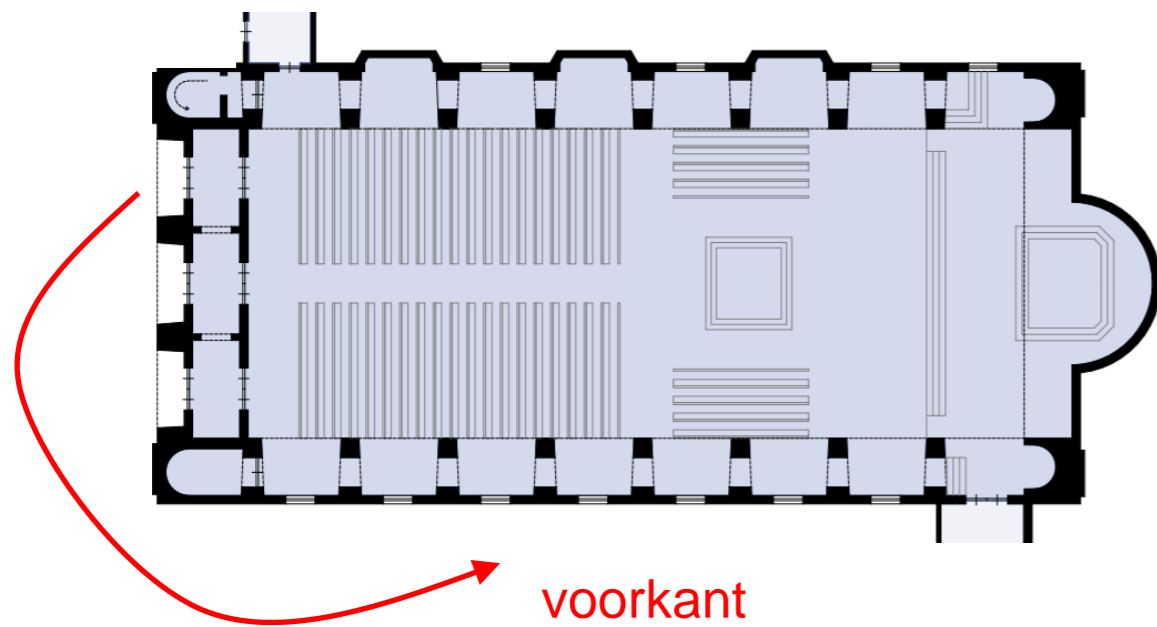


connectie met mfa vrijthof



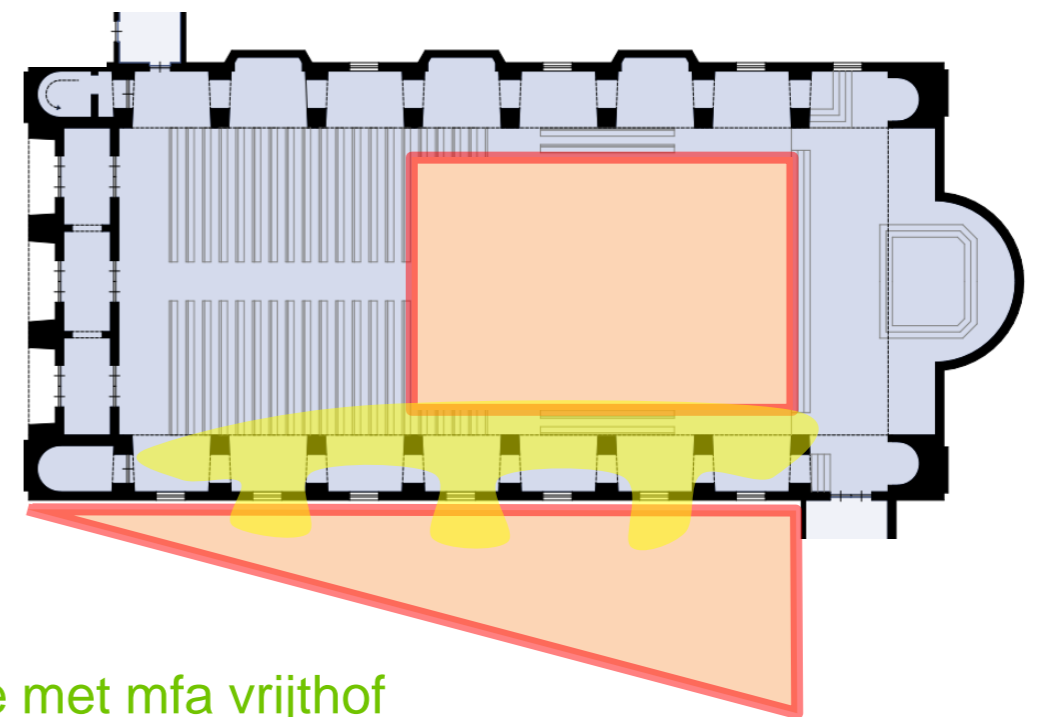
inbouwen

concepten

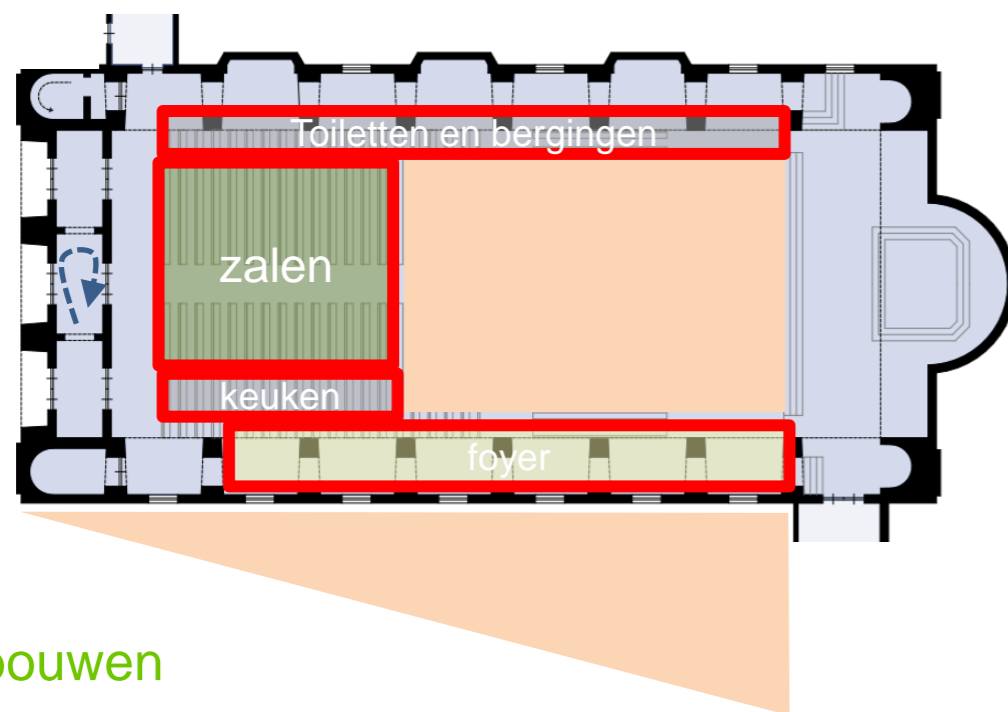


transitie entree

voorkant



connectie met mfa vrijthof



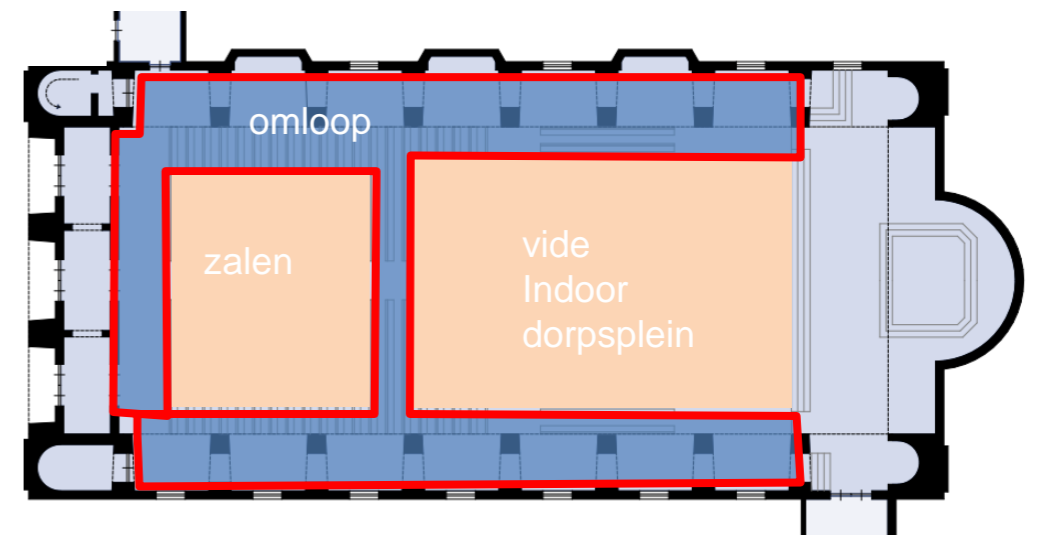
inbouwen

Toiletten en bergingen

zalen

keuken

foyer



omloop

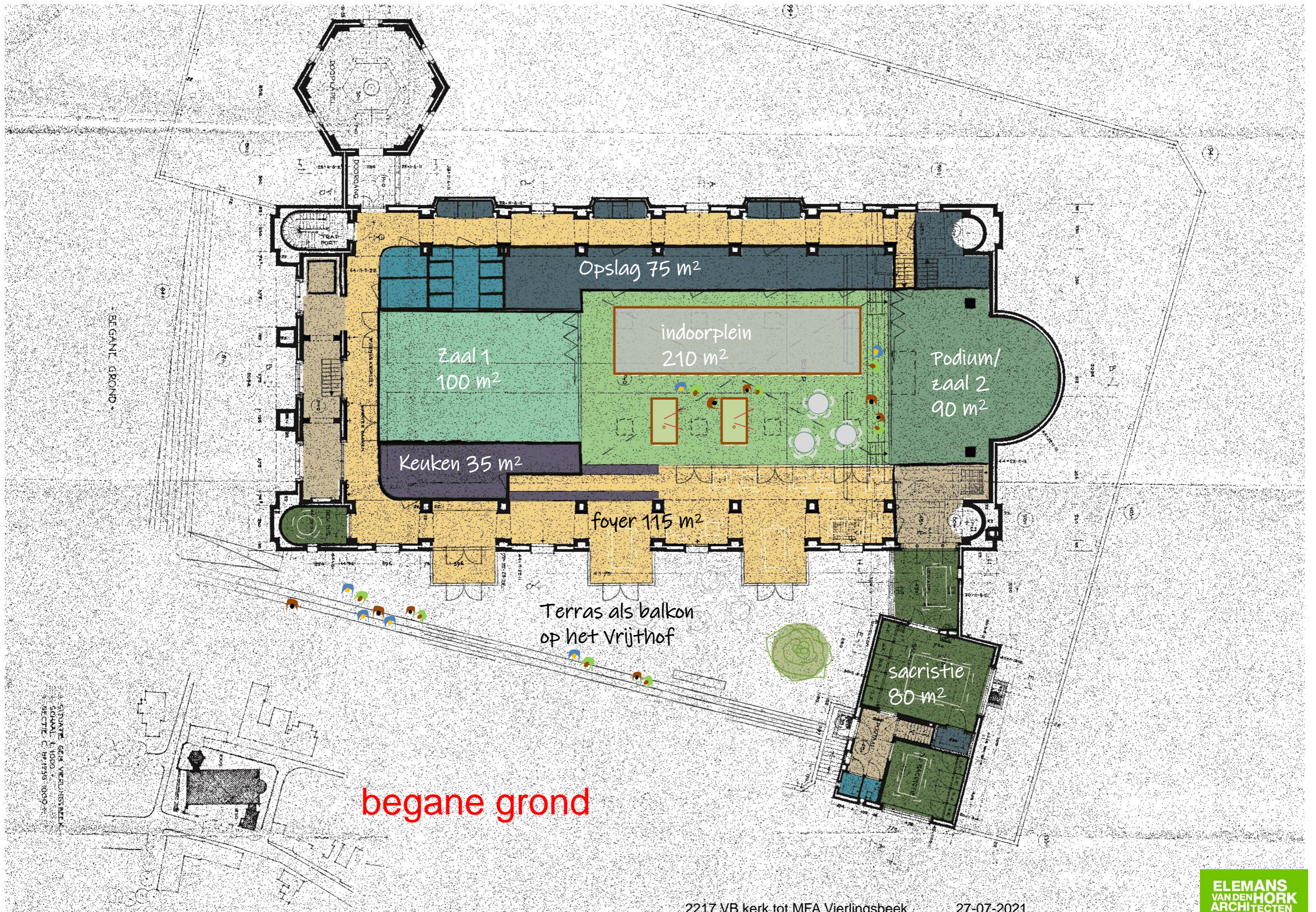
omloop

zalen

vide
Indoor
dorpsplein

concepten

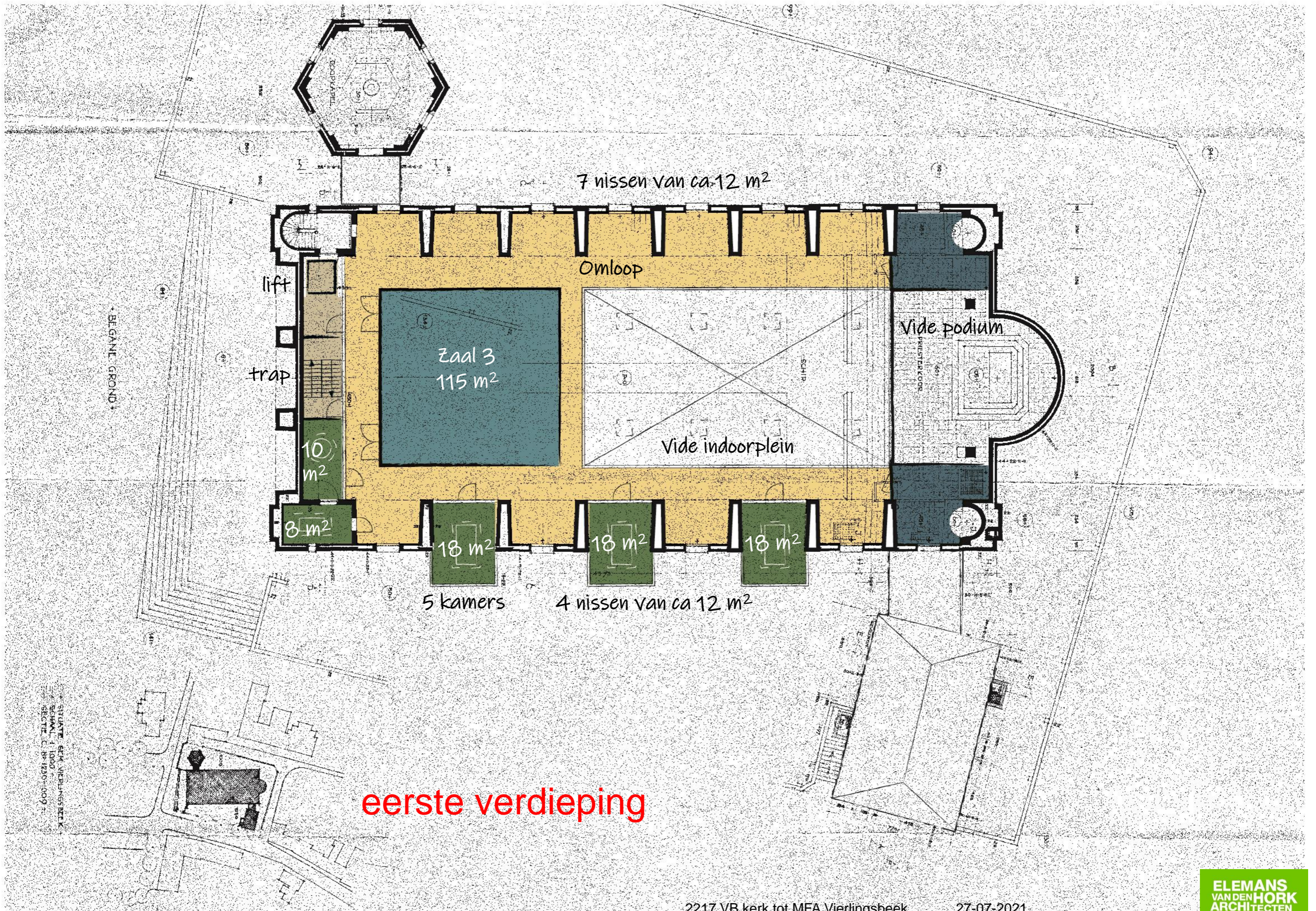




BEGANE GROND

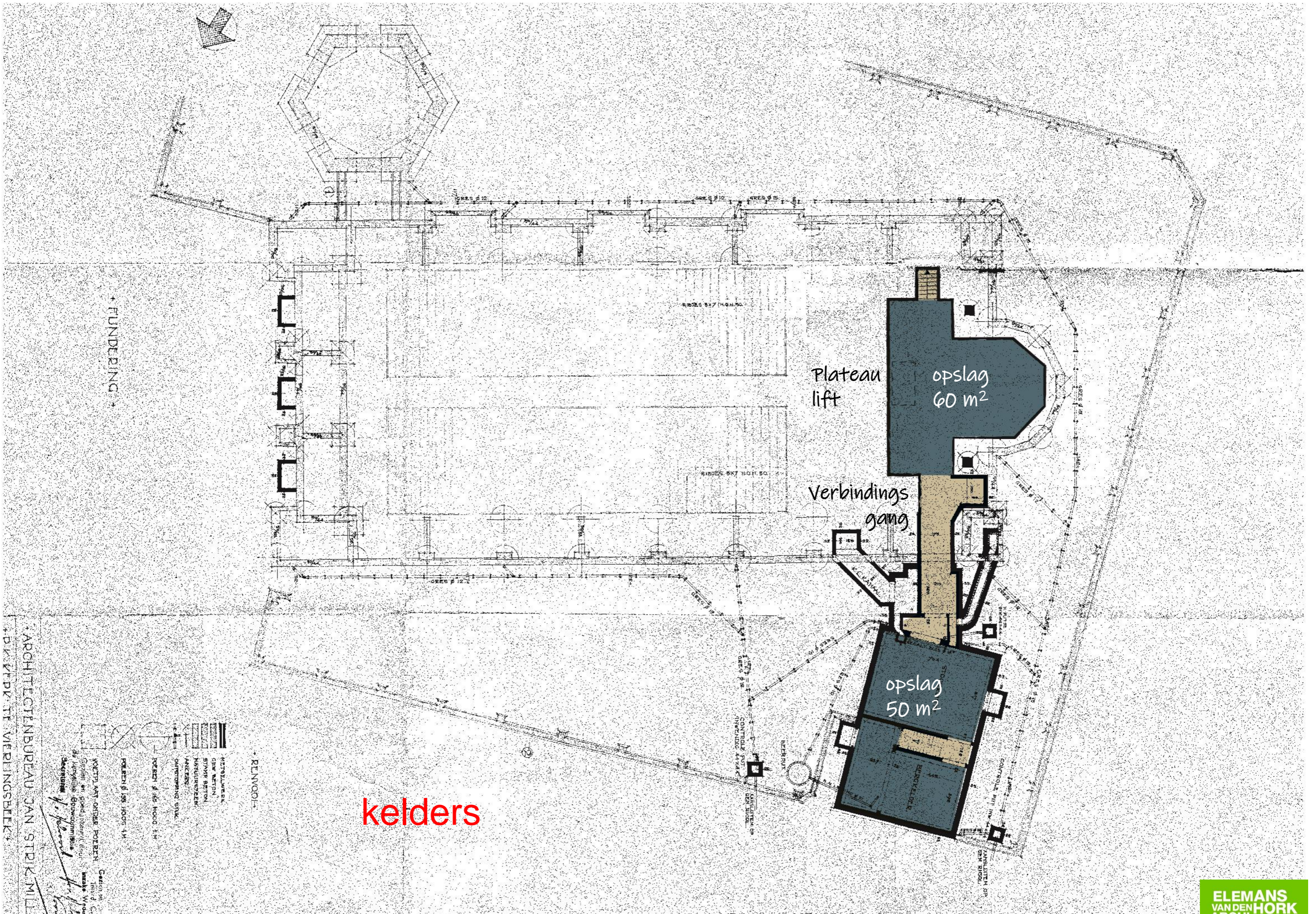
begane grond

SITUATIE GEN. VERLINGSBEEK
SCHAAL 1:1000
SECTIE C: 1:250 1000



eerste verdieping

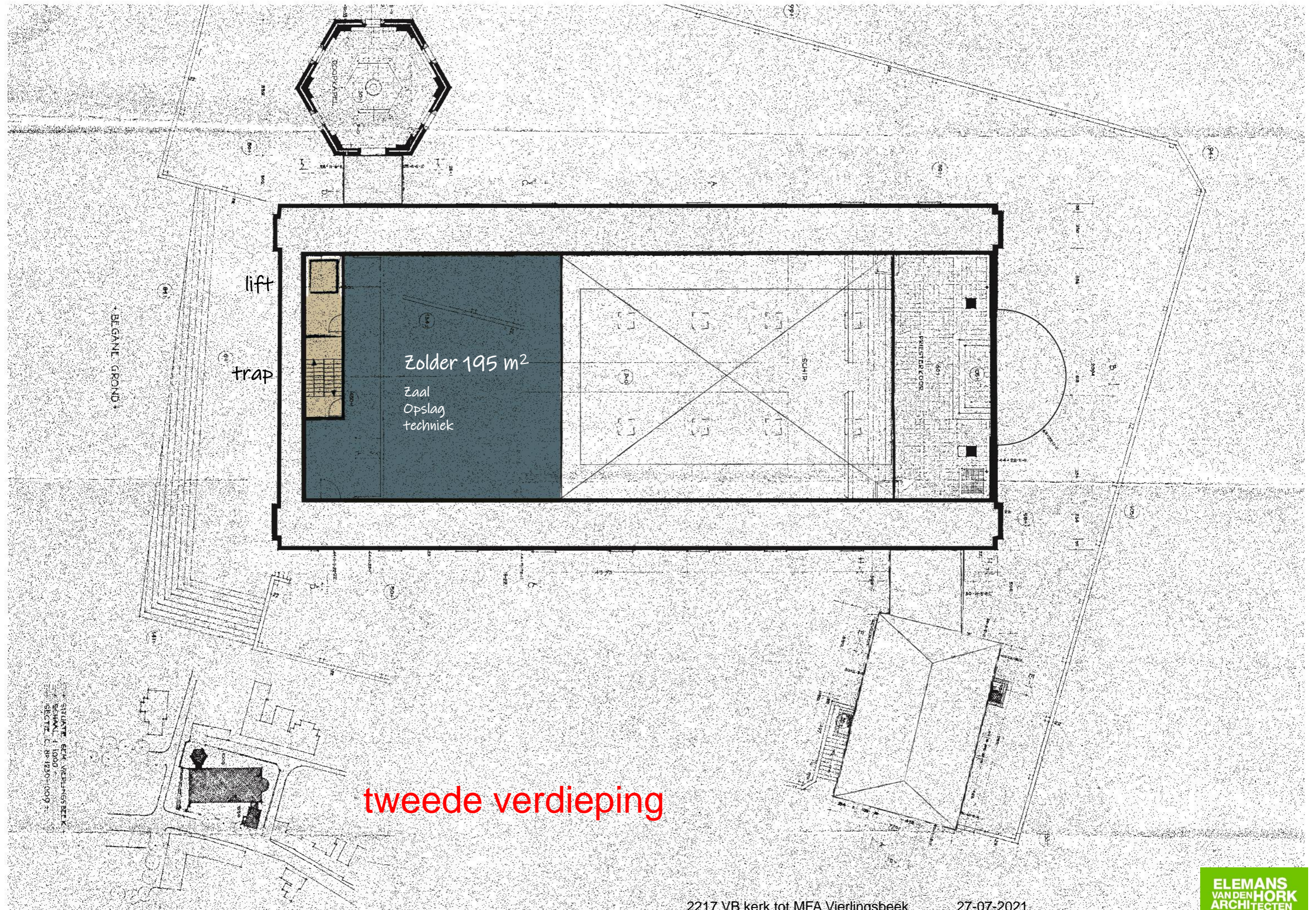
STUURTE ERM VERBODINGS BEK.
SCHAKEL 1 1000
SECRETIE C.N. 1220-1009



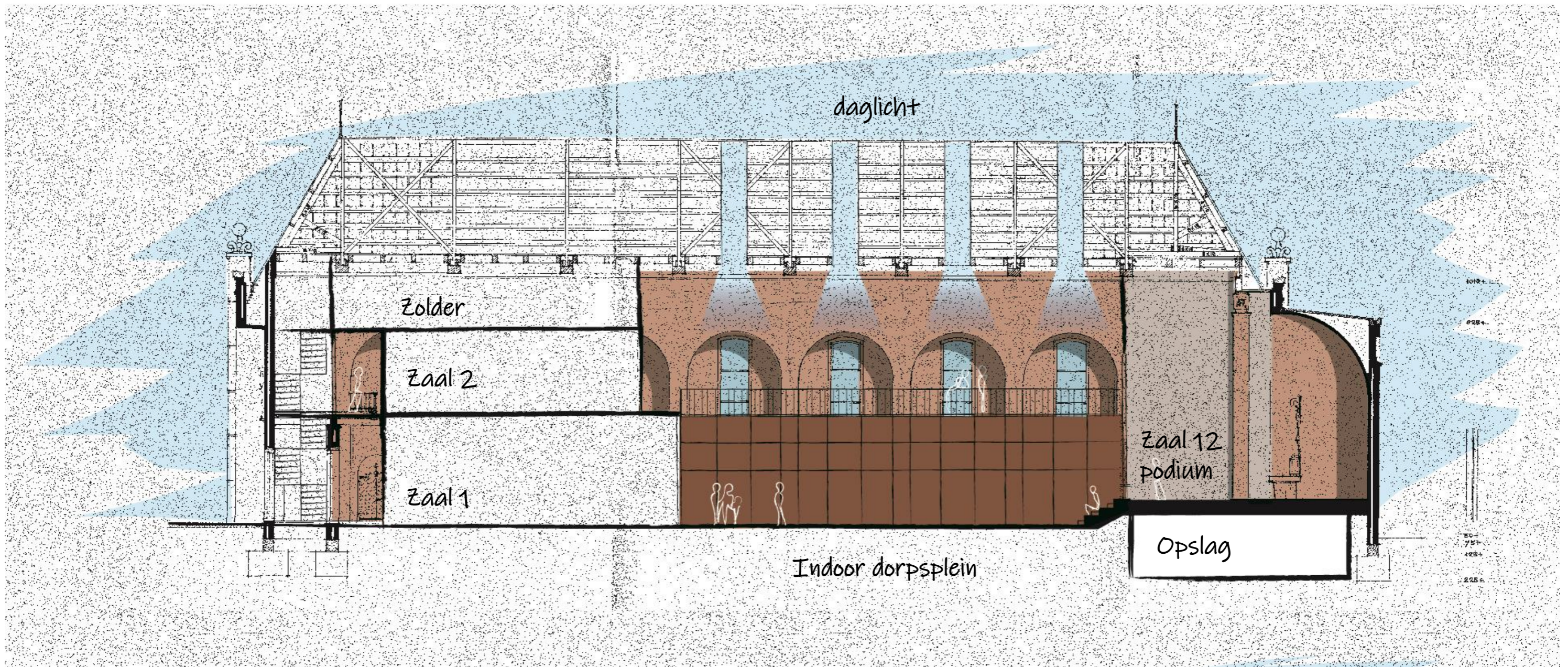
kelders

ARCHITECTENBUREAU VAN STRIK MILLE
 DIENPST BIJ VERBODINGSBEEK

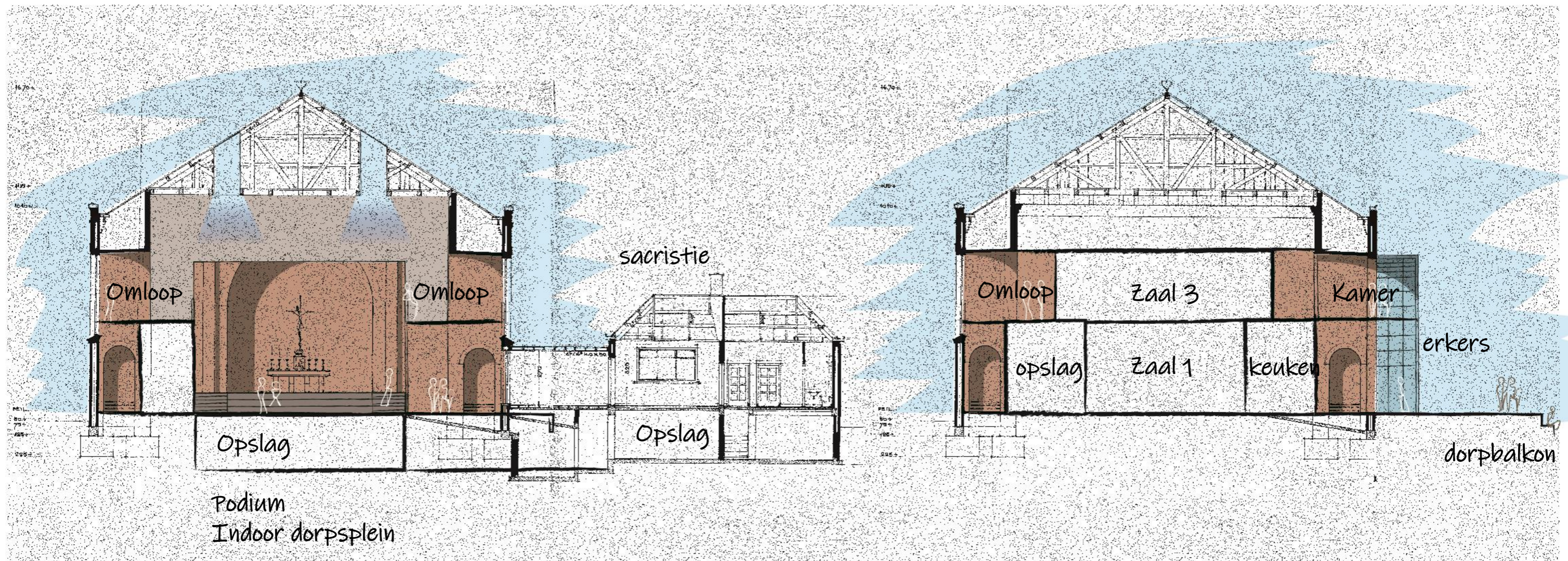
- REINWOOL
- KIESELWEGE
 - GEM. BETON
 - STAMP BETON
 - VERBODINGSBEEK
 - VAKKEN
 - DARTWEGEN STUK
- POELEN 6,15 HOOG 1,11
- POELEN 6,15 HOOG 1,11



tweede verdieping



langsdoorsnede



dwarsdoorsneden



